



SMART SPAIR®

EMERGENCY FLAT TIRE REPAIR

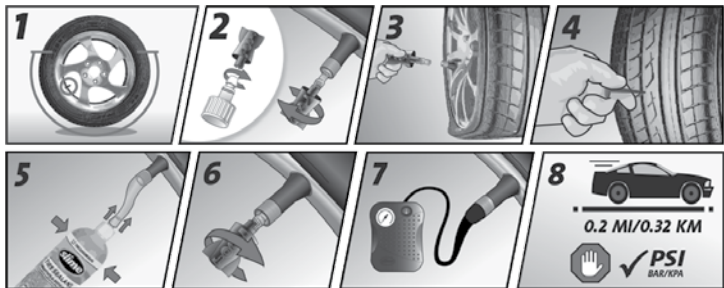
Smart Spair® Kit includes:

- 16oz. (473 ml) bottle of Slime Tire Sealant with filler hose
- Tire inflator with built-in pressure gauge
- Valve core removal tool and air adapters for inflatables



! **ATTENTION! READ ALL INSTRUCTIONS CAREFULLY.**
Failure to follow warning instructions can result in fire, injury to persons or property damage.





INSTALLATION INSTRUCTIONS



Repairing a flat tire with a Smart Spair is simple and takes less than 15 minutes.

1. Start by rotating tire so that the valve stem is in the lower half of the tire.
2. Slowly remove the valve core with valve core tool provided. Take care to keep a hold of the valve core as remaining pressure in the tire can cause the core to shoot out.
3. Allow the tire to fully deflate.
4. Remove the puncturing object if possible.
5. Place white cap on sealant bottle. Attach filler tube to the bottle tip and tire valve stem and squeeze in recommended amount of Slime Tire Sealant.
6. Replace the valve core.
7. Plug the tire inflator into the power outlet. Turn on the inflator and air up the tire. Use the built-in tire pressure gauge to monitor inflation progress. Once your correct tire pressure has been reached, turn off the inflator and disconnect the power adapter. (The manufacturer's recommended tire pressure can be found in the owner's manual and/or the driver's side door jamb.)
8. Drive for .2 mi (.32km) and stop to verify that the puncture has been sealed. Check tire pressure. Reinflate if necessary.

HOW MUCH SEALANT PER TIRE?

 MOTORCYCLE	8 oz. (237 mL)	 CAR	16 oz. (473 mL)
 SCOOTER	8 oz. (237 mL)	 TRAILER	16 oz. (473 mL)

Troubleshooting:

Inflator fails to operate when plugged in:

1. The fuse, located in the plug adapter, may have blown.
2. Unscrew the tip of the plug adapter, remove fuse and inspect. If necessary, replace fuse with AGC 15A fuse.



Inflator does not start and fuse has been checked:

1. Push the power plug firmly into the power accessory outlet and twist it back and forth.
2. Check power accessory outlet for debris and remove if necessary. Use a nonconductive probe; not fingers or metal.
3. Be sure vehicle power outlet fuse is at least 15 amps. (Vehicle may need to be turned on to power auxiliary port.)

Inflator runs but does not inflate:

1. Be sure the connector is on the valve stem as far as possible before closing locking lever.
2. Check tire for leaks and check hose for breaks and leaks at fittings.

Inflator runs slowly:

1. The unit may have overheated from excessive use. Shut it off and allow it to cool for 25 minutes.
2. Voltage may be too low. Check condition of vehicle's battery.

NOTE: If tire is totally deflated, it is possible that the tire could separate from the rim, allowing air to leak out when trying to inflate. In the event this occurs, jack up the vehicle to aid inflation. If this does not work call roadside assistance.

CAUTION: Keep inflator out of reach of children. Always use a tire gauge to check the actual pressure in tires. Do not overinflate tire.

CAUTION:

- Tires can be repaired only if the punctures are on the tread area and smaller than 1/4 inch (6 mm).
- Sidewall holes cannot be repaired.
- Tires on damaged rims cannot be repaired if the rim is so deformed that air escapes.

IMPORTANT:

- To avoid overheating do not use the inflator continuously for more than 10 minutes. Allow the inflator to cool 25 minutes between uses.
- Warm the tire sealant before installing.
- Slime is non-toxic and easily washes away with water.

WARNINGS:

Slime is a temporary repair when used in passenger vehicles. Seek a permanent professional repair. Slime will remain liquid, which may result in imbalance or vibration. If vibration occurs, seek an immediate professional repair. Eye protection must be worn during installation. Inspect tires regularly for perforating objects and punctures.

SEALANT REMOVAL INSTRUCTIONS:

FOR THE TIRE REPAIR PROFESSIONAL

Slime tire sealant is non-flammable and water based so clean up is simple. The sealant should be rinsed or wiped out of the tire prior to making a permanent repair. Should any sealant fall on the shop floor, simply wipe it up with a rag and rinse off the area with water. If TPMS sensor present, wipe sensor with damp rag prior to reinstallation. This sealant will not corrode or negatively affect the rim or tire.

Limited Warranty: For the period of one year from date of purchase, manufacturer guarantees that this Product will meet the specifications when used as directed. Manufacturer's sole liability and Customer's sole remedy under any warranty claim is limited to refund of purchase price or new product upon return of unit and proof of purchase.

QUESTIONS OR COMMENTS: Call 888-45-SLIME or visit www.slime.com

ITW Global Tire Repair 125 Venture Drive, Suite 210, San Luis Obispo, CA 93401 USA

Slime® is a trademark of Illinois Tool Works, Inc., registered in the U.S. and other countries.



SMART SPAIR®

REPARACIÓN DE EMERGENCIA DE LLANTAS DESINFLADAS

El paquete de Smart Spair® incluye:

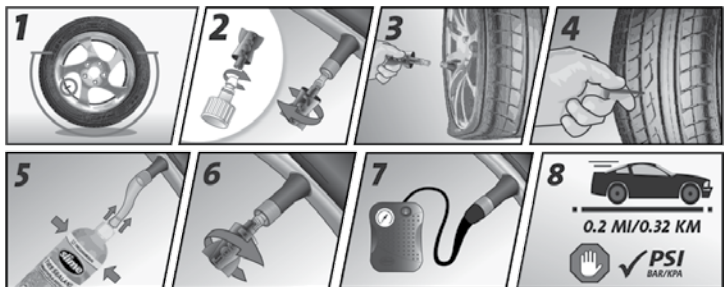
- Envase de 16 onzas (473 ml) de sellador de llantas con manguera de aplicación
- Inflador de llantas con medidor de aire integrado
- Herramienta de extracción de centros de válvulas y adaptadores de aire para llantas inflables



! ¡ATENCIÓN! LEA TODAS LAS INSTRUCCIONES DETENIDAMENTE.

Si no sigue las instrucciones de advertencia, puede causar incendio, lesiones a personas o daños materiales.





INSTRUCCIONES DE APLICACIÓN



La reparación de una llanta desinflada con Smart Spair es simple y tarda menos de 15 minutos.

1. Empiece rotando la llanta hasta que el vástago de la válvula quede en la parte inferior de la llanta.
2. Extraiga lentamente el centro de la válvula con la herramienta que se proporciona.
3. Permita que la llanta se desinfe completamente.
4. Retire el objeto punzante (si es posible).
5. Coloque la tapa blanca sobre la botella de sellador. Conecte el tubo de llenado en el extremo del envase y en el vástago de la válvula de la llanta y presione para introducir la cantidad recomendada de sellador de llantas Slim. Tenga cuidado de sostener el vástago de la válvula, puesto que la tensión de aire restante en la llanta puede hacer que el vástago salga a presión.
6. Vuelva a instalar el centro de la válvula.
7. Enchufe el inflador de llantas en la toma de corriente. Encienda el inflador e infle la llanta. Use el medidor de presión integrado para supervisar el progreso de inflado. Una vez que obtenga la presión correcta de la llanta, apague el inflador y desenchufe el adaptador de corriente. (La presión de las llantas que recomienda el fabricante se encuentra en el manual del propietario o en el marco de la puerta del conductor).
8. Conduzca durante 0.2 millas (0.32 km) y deténgase para verificar que la punción se ha sellado. Revise la presión de la llanta. Infle nuevamente si es necesario.

¿QUÉ CANTIDAD DE SELLADOR POR LLANTA?

 MOTOCICLETA	8 oz. (237 mL)	 AUTOMÓVIL	16 oz. (473 mL)
 SCOOTER	8 oz. (237 mL)	 REMOLQUE	16 oz. (473 mL)

Solución de problemas:

El inflador no funciona cuando se conecta:

1. El fusible que está en el adaptador del enchufe puede estar quemado.
2. Desatornille la punta del adaptador del enchufe, retire el fusible e inspecciónelo. Si es necesario, reemplace el fusible con Fusible AGC 15A.



El inflador no arranca y el fusible se ha revisado:

1. Presione con firmeza el enchufe en la toma de corriente para accesorios y gírelo de atrás hacia adelante.
2. Revise si la toma de corriente para accesorios tiene basura y límpiela si es necesario. Utilice una sonda que no sea conductora, no sus dedos ni metales.
3. Verifique que el fusible de la toma de corriente sea al menos de 15 amperios. (Puede ser necesario encender el vehículo para suministrar energía al puerto auxiliar.)

El inflador funciona pero no infla:

1. Compruebe que el conector esté sobre el vástago de la válvula lo más adentro que sea posible antes de apretar la palanca de seguro.
2. Revise si la llanta presenta fugas y si la manguera está agrietada y tiene fugas en sus puntos de conexión.

El inflador funciona lentamente:

1. La unidad puede haberse sobrecalentado debido al uso excesivo. Apáguela y espere 25 minutos para que se enfríe.
2. El voltaje puede estar demasiado bajo; revise el estado de la batería del vehículo.

NOTA: Si la llanta está totalmente desinflada, es posible que esté separada del aro y éste permite que el aire se escape cuando trata de inflarla. **Si esto ocurre, levante el vehículo con un gato para ayudar a inflar. Si esto no funciona, llame a asistencia en carreteras.**

PRECAUCIÓN: mantenga el inflador fuera del alcance de los niños. siempre use un indicador de presión para medir la presión real de la llanta. no infle excesivamente la llanta.

PRECAUCIÓN:

- Las llantas pueden repararse solamente si las punciones son en el área de la rodadura y menores de 1/4 de pulgada (6 mm).
- Las perforaciones en la pared lateral no pueden repararse.
- Las llantas montadas en aros dañados no pueden repararse si el aro está tan deformado que deja salir el aire.

IMPORTANTE:

- Para evitar sobrecalentamiento, no use el inflador con tinuamente más de 10 minutos. Permita que el inflador se enfríe durante 25 minutos entre cada uso.
- Precaliente el sellador de llantas antes de instalarlo.
- Slime no es tóxico y se lava fácilmente con agua.

ADVERTENCIA:

Slime es una reparación provisional cuando se usa en vehículos de pasajeros. Procure una reparación profesional permanente. Slime permanece en estado líquido, lo cual puede dar lugar a desequilibrio o vibraciones. Si ocurren vibraciones, procure una reparación profesional de inmediato. Se debe usar protección para los ojos durante la instalación. Inspeccione las llantas con regularidad en busca de objetos que las perforen o de agujeros.

INSTRUCCIONES PARA REMOCIÓN DEL SELLADOR:

PARA EL PROFESIONAL EN REPARACIÓN DE LLANTAS

El sellador de llantas Slime no es inflamable y está hecho a base de agua; por lo tanto, es fácil limpiarlo. El sellador debe enjuagarse o limpiarse de la llanta antes de hacer una reparación permanente. En caso de que se llegara a derramar sellador en el piso del taller, simplemente límpielo con un trapo y enjuague el área con agua. Si hay sensor TPMS, limpiarlo con un paño húmedo antes de volver a instalarlo. El sellador no corroe ni afecta en forma negativa al aro ni a la rueda.

Garantía limitada: Por un período de un año a partir de la fecha de compra, el fabricante garantiza que este Producto cumple con las especificaciones cuando se utiliza siguiendo las instrucciones de uso. La única responsabilidad del Fabricante y el único recurso del Cliente, ante cualquier reclamación de garantía, están limitados al reembolso del precio de compra o la entrega de un nuevo producto una vez devuelto el producto con comprobante de compra.

PREGUNTAS O COMENTARIOS: Llame al +1-888-45-SLIME o visite www.slime.com

ITW Global Tire Repair 125 Venture Drive, Suite 210, San Luis Obispo, CA 93401 EE.UU.

Slime® is a trademark of Illinois Tool Works, Inc., registered in the U.S. and other countries.